



SINDESU

Sistema Nacional de Desenvolvimento
Economico e Finanças Solidárias Ubuntu

DOCUMENTO ORIENTADOR

PARA MAIS INFORMAÇÕES CONTATAR
COLEGIADO NACIONAL SINDESU

SISTEMA NACIONAL DE DESENVOLVIMENTO ECONÔMICO E FINANÇAS SOLIDÁRIAS UBUNTU (SINDESU)

O **SINDESU** tem como objetivo **organizar o sistema alimentar biomítico dos povos tradicionais de matriz africana, garantindo que estes tenham protagonismo financeiro e econômico** através de um teia de desenvolvimento sustentável e solidária que interligue territórios nacionais, respondendo à necessidade locais destes **povos**.



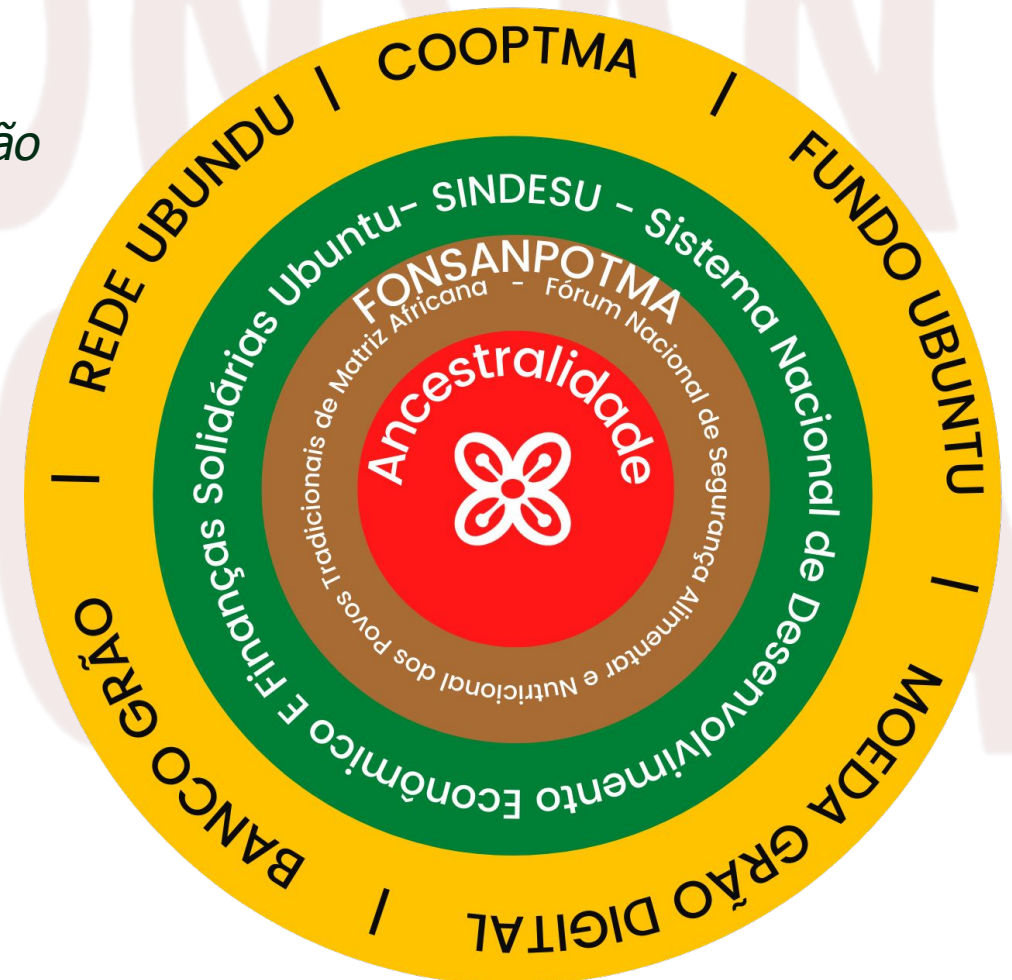
COOPTMA - FECOOPTMA – CONFECOOPTMA

Cooperativa dos Povos Tradicionais de Matriz Africana (federação e confederação)

FUNDO SOLIDÁRIO UBUNTU

BANCO GRÃO - DE DESENVOLVIMENTO SUSTENTÁVEL DOS POVOS TRADICIONAIS DE MATRIZ AFRICANA

REDE UBUNTU





SINDESU

Sistema Nacional de Desenvolvimento
Economico e Finanças Solidárias Ubuntu

COOPERATIVA DOS POVOS TRADICIONAIS DE MATRIZ AFRICANA (FEDERAÇÃO E CONFEDERAÇÃO)

CONFECOOPTMA

Confederação formada a partir de 7 Federações das COOPTMAS do País. Gerida pelo Fosanpotma Nacional.

FECOOPTMA

Federação formada a partir de 4 COOPTMAS de um Estado com Fonsanpotma constituído. Gerida pelo Fosanpotma Estadual.

COOPTMA

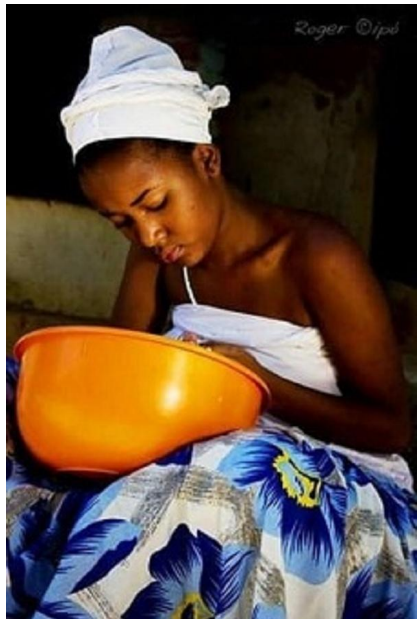
Cooperativa formada por no mínimo 20 autoridades e/ou lideranças Tradicionais de Matriz Africana em cada um dos municípios com Fonsanpotma constituído. Gerida pelo Fosanpotma Municipal.

Banco Grão – definição e objetivos

Serviço financeiro solidário, em rede, de natureza associativa e comunitária, voltados para a geração de trabalho e renda na perspectiva de reorganização das economias dos POTMA (Povo Tradicional de Matriz Africana, tendo por base os princípios dos Povos Tradicionais) de Matriz Africana e Economia Solidária.

Sua missão é:

- Promover o desenvolvimento dos territórios onde estão localizadas Unidades Territoriais de Matriz Africana, através do fomento à criação de redes locais de produção e consumo;
- Apoiar as iniciativas de criação COOPTMA e da Rede Ubuntu.



O objetivo é **fomentar** o desenvolvimento dos territórios onde estão localizadas UTTs (Unidades Territoriais tradicionais) de Matriz Africana, através do fomento à criação de redes locais de produção e consumo.

ESTRATÉGIAS

- ESTABELECIMENTO DE PONTOS SINDESU PARA SERVICOS FINANCEIROS
- VITRINE SINDESU
- CRÉDITO DE CONSUMO (FONSANPOTMA LOCAL)
- PROJETOS DE DISTRIBUIÇÃO DE RENDA
- ARRECADAÇÕES FINANCEIRAS DO FONSANPOTMA

Moeda social é uma moeda alternativa à moeda oficial da região, utilizada por um certo grupo. Destina-se a transações econômicas com um determinado fim, que pode ser, como neste caso, gerar riqueza em determinada comunidade, já que é uma moeda local.

A moeda GRÃO é **integralmente virtual** e está associada a rede de bancos comunitários e à plataforma **E-dinheiro**.

Todas as taxas são revertidas para os POTMA (Povos Tradicionais de Matriz Africana) realizarem ações sociais e culturais na sua comunidade.



O lastro do Grão é o Real (R\$)
R\$ 1,00 = 1 Grão

Banco Grão

funções e responsabilidades

Função	Responsabilidade
Gerencia Bancaria Nacional (Vinculado à Coordenação Financeira)	Fechamento de caixa, acompanhamento das operações diárias, acompanhamento das metas e gestão.
Equipe de Operadores Locais (Vinculado à Coordenação Financeira)	Responsáveis pela abertura das contas, auxílio no cadastro e nas operações do Banco Grão.
Equipe Tecnológica (Vinculada à Coordenação de Comunicação)	Desenvolvimento de ferramentas tecnológicas e novos produtos, acompanhamento da implementação da tecnologia e aporte técnico (construção e manutenção da Vitrine SINDESU).
Equipe de Reterritorialização (Vinculado à Coordenação de Juventude)	Responsáveis pela comercialização das COOPTMAS, do Banco Grão, do Fórum e da Vitrine SINDESU.

Banco Grão

funções e responsabilidades

Função	Responsabilidade
FONSANPOTMA Local (Gestão Local)	Validar os relatórios emitidos pela operação local; validar as solicitações de crédito
FONSANPOTMA Municipal (Operação de crédito)	Conferência, prestação de contas e implementação de estratégias de crédito
FONSANPOTMA Estadual (Operação de controle)	Conferência, prestação de contas, controle das operações
FONSANPOTMA Nacional (Operação de projetos sociais)	Implementação das estratégias de retorno social



FONSANPOTMA Local



Instância do FONSANPOTMA localizada em bairros ou regiões de uma cidade/RA que, assim como as demais instâncias, possui Coordenação Executiva.

Por estar nos bairros, o FONSANPOTMA Local é a instância mais próxima das pessoas, das UTTs, dos empreendimentos, sendo responsável por aplicar as estratégias sociais e econômicas nas comunidades. É através dele que as pessoas podem, por exemplo, solicitar empréstimos e pagamento de contas pelo banco Grão.

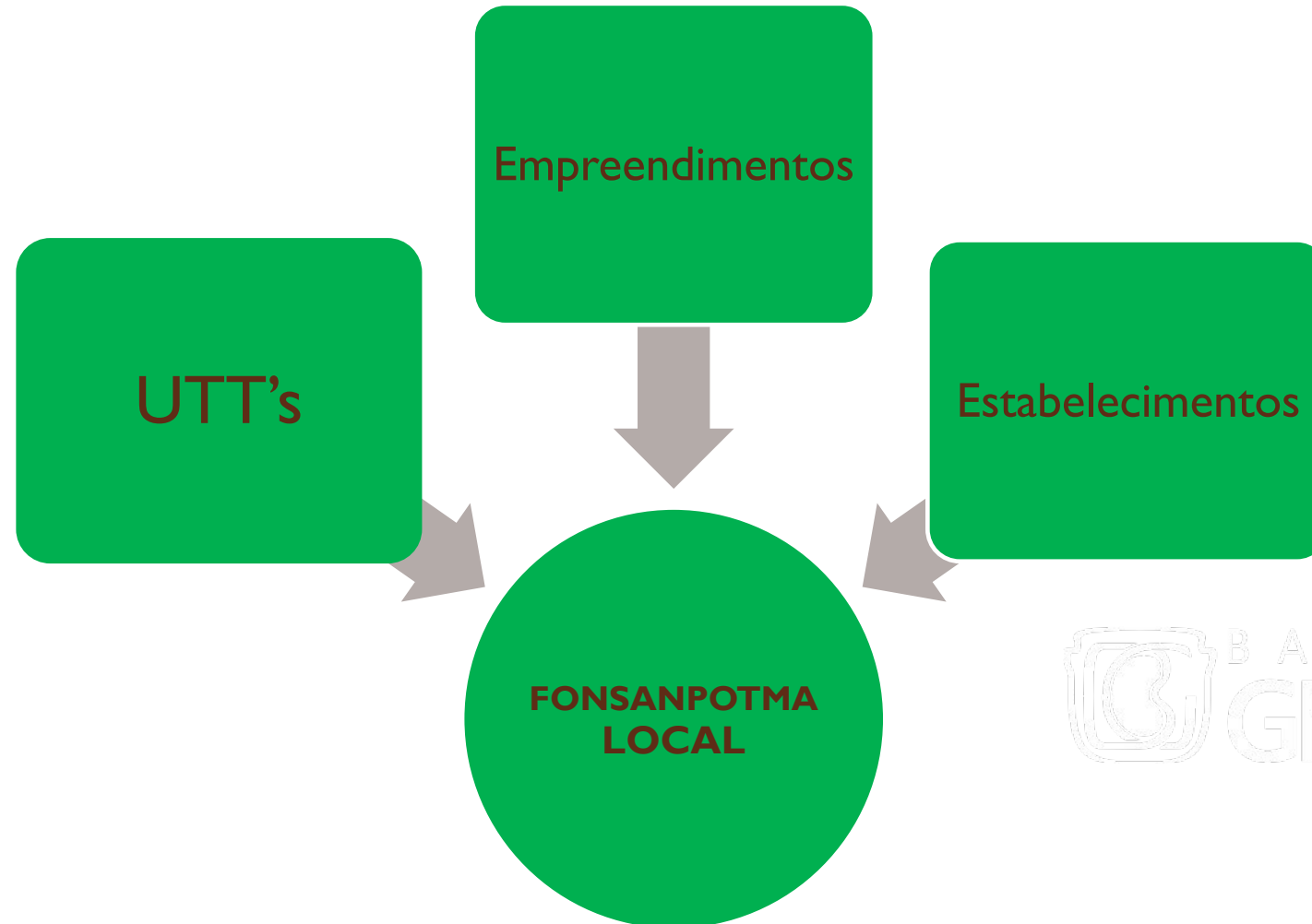
É ele que aplica as estratégias de relacionamento comercial com empreendimentos e estabelecimentos para a circulação da moeda Grão Digital nas localidades.





SINDESU
Sistema Nacional de Desenvolvimento
Economico e Finanças Solidárias Ubuntu

FONSANPOTMA Local



Meta: Construção de 5 FONSANPOTMA Locais

300 contas



Autoridades e lideranças tradicionais, residentes de uma comunidade, bairro ou região, membros do FONSANPOTMA Local.

10

UTTs



Unidades Territoriais Tradicionais de Matriz Africana que receberão os recursos a partir das mensalidades das contas das pessoas vinculadas a ela.

30
estabelecimentos



Estabelecimentos comerciais indicados pelas UTT's onde os produtos que consomem são comprados e que serão prospectados pela equipe de reterritorialização.

20
empreendimentos



Todo tipo de negócio, formal ou informal, de propriedade de uma autoridade ou liderança tradicional de matriz africana

UTT • ESTABELECIMENTOS • EMPREENDIMENTOS • CONTAS

PAÍS

1.400 • 4.200 • 2.800 • 42.000

7 ESTADOS/DF

200 • 600 • 400 • 6.000

**4 CIDADES/RA
(POR ESTADO)**

50 • 150 • 100 • 1.500

**5 LOCAIS/BAIRROS
(POR CIDADE)**

10 • 30 • 20 • 300



Usamos o símbolo da pirâmide invertida para indicar pertencimento e construção coletiva: o que está acima só existe porque o que está abaixo existe antes.

A base representada pelo BESE SAKA, adinkra que simboliza riqueza, poder, abundância, união e unidade na diversidade. Dessa forma, esse Adinkra incentiva a agricultura, o comércio e a indústria entre nações e povos. Em suma, é um símbolo de poder econômico e de riqueza.

É importante dizer

- Banco Grão é gestado pelo **FONSANPOTMA** em todas as suas instâncias diretamente ligado ao colegiado formado por 3 coordenações (Financeira, Articulação Política e Comunicação), que é gerido pela Coordenação Geral/Executiva do FONSANPOTMA, que formam a Secretaria Executiva Permanente do Comitê SINDESU.

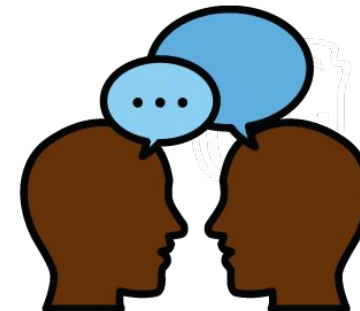
Financeiro



**Articulação
Política**



Comunicação



BANCO
GRÃO

Coordenação Financeira

Conduz os processos econômicos do Banco Grão e do Fundo Ubuntu. É dele a função de, por exemplo, receber os recursos das vendas e liberar recursos para as despesas decorrentes dos processos em geral.

Sua missão é contribuir para o desenvolvimento econômico, social, educacional e sustentável dos POTMAS, aplicando soluções financeiras adequadas, por meio do cooperativismo, trazendo benefícios e qualidade de vida aos nossos cooperados e associados.

Coordenação de Articulação Política

Administra as relações com instituições e com o Estado para a aquisição de produtos para o SINDESU. Da mesma forma, estabelece relações com os POTMAS e suas UTTs, com novas tecnologias da relação povo-cidade. É ela que auxilia na construção de novas legislações nas esferas municipais, estaduais, nacionais e internacionais que serão as pontes entre o contexto reparatório do holocausto da escravidão, tipificado como crime de lesa humanidade na Conferência de Durban, e a sociedade.

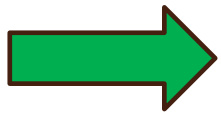
Coordenação de Comunicação

Constrói e executa as estratégias de marketing, propaganda e publicidade. Também é responsável pelo planejamento das vendas na ponta (consumidor final).

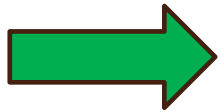




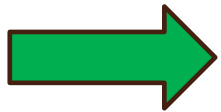
Negociação e compra



Administrado pela Coordenação de Articulação Política do FONSANPOTMA, a **negociação** envolve todo o processo de prospecção, contato e desenvolvimento de relações com fornecedores dos produtos e serviços que serão comercializados pelo SINDESU.



É aqui também que é feita a verificação de toda a legislação que envolve a comercialização dos itens a serem adquiridos pelo SINDESU, de modo inclusive a pensar melhores diretrizes políticas para facilitar o processo.



Finalizada esta etapa e aprovadas as aquisições/contratações pela Coordenação Financeira, é feita a **compra**.

Este procedimento de negociação e compra é observado no que acontece para as COOPTMAS, FECOOPTMAS e CONFECOOPTMAS, em que a Articulação Política faz a pesquisa e o contato com os criadores de caprinos, suas cooperativas e os Estados de onde são oriundos, de modo a garantir melhores preços, condições e qualidade do que será posteriormente vendido.

O mesmo ocorre para diversos outros produtos como grãos, velas, verduras, tecidos, itens de barro, etc., que sejam de necessidade dos Povos Tradicionais de Matriz Africana em suas UTTs.



SINDESU
Sistema Nacional de Desenvolvimento
Economico e Finanças Solidárias Ubuntu

Logística





Marketing, propaganda e publicidade



Um **site** que vai reunir os empresários que aceitam a moeda social Grão através do APP do e-dinheiro e de seus produtos e promoções. Neste serviço vai ter um app responsivo ao site, com ferramentas que aproximem os comércios aos membros do Banco Grão.

Serviços

- Busca por locais que aceitam o Grão.
- Exposição dos produtos e promoções específicas para quem pagar em Grão .



SINDESU
Sistema Nacional de Desenvolvimento
Economico e Finanças Solidárias Ubuntu

Venda





SINDESU
Sistema Nacional de Desenvolvimento
Economico e Finanças Solidárias Ubuntu

Recursos (pagamentos e recebimentos)





SINDESU

Sistema Nacional de Desenvolvimento
Economico e Finanças Solidárias Ubuntu

Estabelecimentos Parceiros

Uma vez que o propósito do SINDESU é o desenvolvimento econômico dos POTMA, torna-se necessário que o sistema facilite a relação comercial entre as pessoas e os estabelecimentos onde fazem suas compras cotidianas.

Para isso, o comércio em questão precisa passar a aceitar a moeda Grão Digital mediante a abertura de uma conta especial no Banco Grão, permitindo transações com a nossa moeda.

As adesões ocorrem através de um Agente de Reterritorialização que aplica as estratégias comerciais definidas pelo SINDESU.

Os valores da adesão e da manutenção das contas especiais estão relacionadas nas tabelas a seguir.



SINDESU
Sistema Nacional de Desenvolvimento
Economico e Finanças Solidárias Ubuntu

Adesão – Estabelecimentos Parceiros

I M P L A N T A Ç Ã O	Taxa de implantação (Cota única)	%	R\$ 149,90
	Impostos	5%	R\$7,50
	Agente de Reterritorialização	34%	R\$50,96
	FONSANPOTMA	20%	R\$29,98
	Banco Grão	9%	R\$13,49
	Fornecedor Tecnológico	20%	R\$29,98
	Unidade Territorial Tradicional	5%	R\$7,50
	Fundo Ubuntu	7%	R\$10,49



SINDESU
Sistema Nacional de Desenvolvimento
Economico e Finanças Solidárias Ubuntu

Manutenção – Estabelecimentos Parceiros

M A N U T E N Ç Ã O	Taxa de Manutenção (Mensalidade)	%	R\$ 49,90
	Impostos	5%	R\$2,50
	Agente de Reterritorialização	8%	R\$3,99
	FONSANPOTMA	4%	R\$2,00
	Banco Grão	8%	R\$3,99
	Fornecedor Tecnológico	34%	R\$16,97
	Créditos aos clientes	41%	20,46

✓ **Encontrar as empresas:**

Cada autoridade tradicional indica 3 empresas ao redor de sua UTT para receber o Grão. Estas empresas serão contatadas pelo Agente de Reterritorialização, que explicará todas as informações da moeda, do banco, do sistema, dos valores e dos benefícios, a fim de convencer estes estabelecimentos a abrirem a conta para aceitar a moeda Grão Digital.

✓ **Manter as empresas na Plataforma:**

Parte dos valores pagos pelo serviço voltam em promoção e para os clientes que acessarem a plataforma.

Ao empresário é revertido percentuais do valor investido mensalmente em créditos promocionais aos clientes.

Ainda, um percentual da taxa de manutenção é direcionado ao agente de reterritorialização que fez sua adesão.

FONSANPOTMA: Contribuições mensais

O FONSANPOTMA recolhe, mensalmente, uma contribuição compulsória de R\$55,00 de cada membro, que é feita por intermédio de depósito ou transferência bancária para a conta custódia do Banco Grão na Caixa Econômica Federal. É deste valor que originam-se todos os recursos que o FONSANPOTMA distribuí entre suas instâncias, coordenações e projetos como a COOPTMA, Fundo UBUNTU, entre outros.

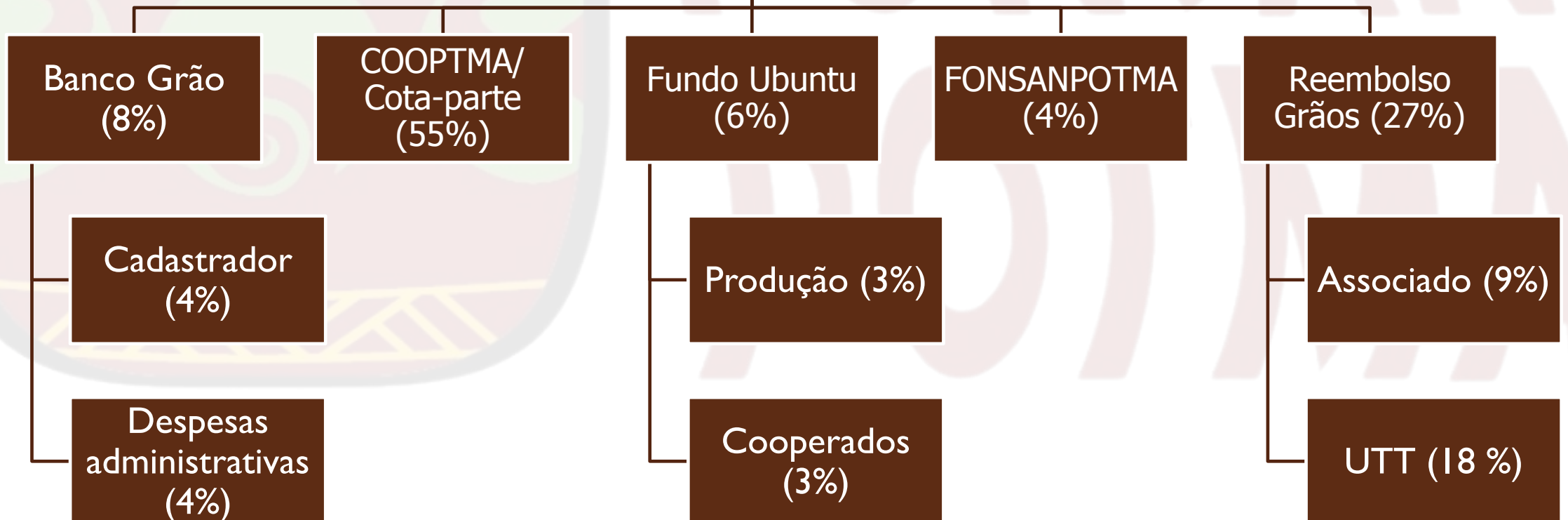
Após feito o depósito ou transferência e o comprovante já estar com a Gerência Nacional do Banco Grão, ela, a gerência, solicita à conta custódia o depósito do valor para a conta nacional e-dinheiro do Banco Grão.

O destino dos valores captados, já em e-dinheiro, está discriminado, proporcionalmente e com diferença entre o primeiro semestre e a partir do segundo, a seguir.

FONSANPOTMA: Contribuições mensais

1º semestre

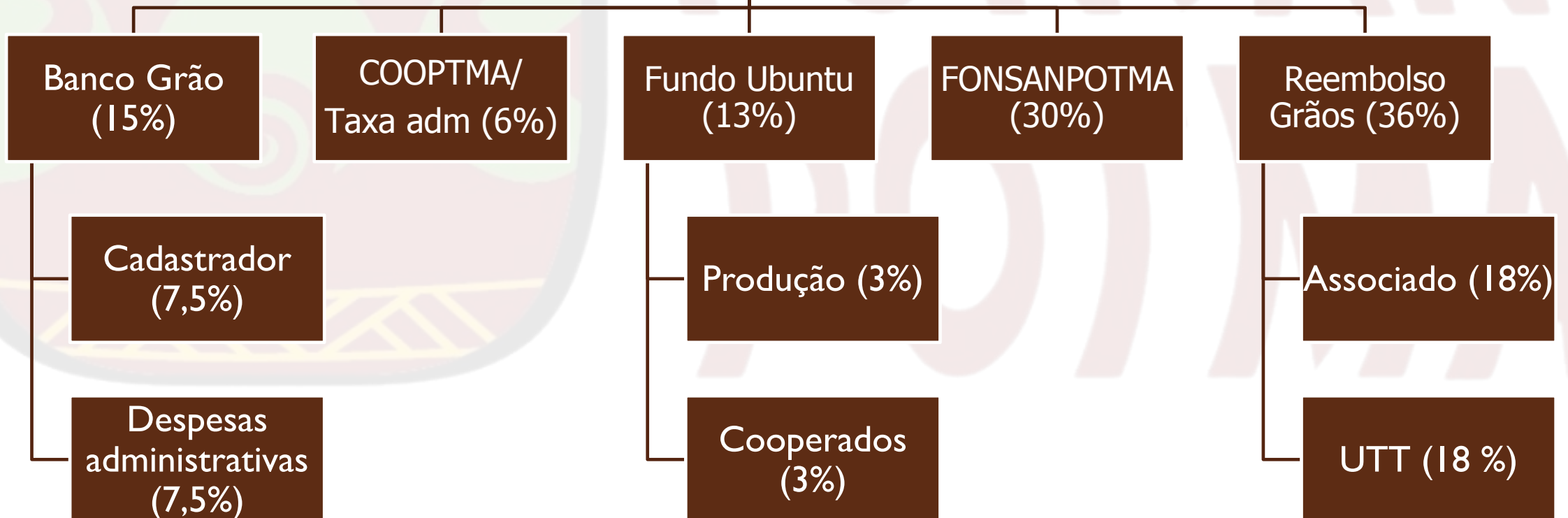
**Contribuição
(55,00 Grãos)**



FONSANPOTMA: Contribuições mensais

A partir do
2º semestre

**Contribuição
(55,00 Grãos)**



FONSANPOTMA: Contribuições mensais

A tabela abaixo apresenta a soma das contribuições do FONSANPOTMA considerando **20 pessoas** durante 1 ano (número mínimo para consolidação das COOPTMA):

Primeiro ano							
	Banco Grão	COOPTMA	Fundo Ubuntu	FONSANPOTMA	Reembolso Grãos	Reembolso UTT	Total
1º sem	528,00	3630,00	396,00	264,00	594,00	1188,00	R\$6600,00
2º sem	990,00	396,00	858,00	1980,00	1188,00	1188,00	R\$6600,00

Retorna para o
Associado

Retorna para a
UTT

FONSANPOTMA: Contribuições mensais – Município/RA

A partir do 2º ano

Banco Grão	COOPTMA	Fundo Ubuntu	FONSANPOTMA	Reembolso Grãos	Reembolso UTT	Total
1980,00	792,00	1716,00	3960,00	2376,00	2376,00	13.200,00

O total arrecadado reflete a soma de todos os valores arrecadados durante o ano.

20 cooperados x R\$55,00 x 12 meses

=

**Total
Arrecadado**

R\$13.200,00

FONSANPOTMA: Contribuições mensais – Estado/DF

A partir do 2º ano

Banco Grão	COOPTMA	Fundo Ubuntu	FONSANPOTMA	Reembolso Grãos	Reembolso UTT	Total
7.920,00	3.168,00	6.864,00	15.840,00	9.504,00	9.504,00	52.800,00

O total arrecadado reflete a soma de todos os valores arrecadados durante o ano em um Estado com 4 COOPTMAS (80 cooperados), número mínimo para se construir uma FECOOPTMA.

80 cooperados x R\$55,00 x 12 meses

=

Total
Arrecadado

R\$52.800,00

FONSANPOTMA: Contribuições mensais – Nacional

A partir do 2º ano

Banco Grão	COOPTMA	Fundo Ubuntu	FONSANPOTMA	Reembolso Grãos	Reembolso UTT	Total
55.440,00	22.176,00	48.048,00	110.880,00	66.528,00	66.528,00	369.600,00

O total arrecadado reflete a soma de todos os valores arrecadados durante o ano no país com 7 FECCOOPTMAS (560 cooperados), número mínimo para se construir uma CONFECOOPTMA.

$$\mathbf{560 \text{ cooperados} \times \text{R}\$55,00 \times 12 \text{ meses}} \\ \mathbf{=}$$

**Total
Arrecadado**

R\$369.600,00



SINDESU
Sistema Nacional de Desenvolvimento
Economico e Finanças Solidárias Ubuntu

É importante dizer

Os valores correspondentes ao percentual destinado ao FONSANPOTMA são divididos da seguinte forma:

- a) **Com todas as instâncias:** 20% para a Nacional, 20% para a Estadual, 20% para a Municipal, 30% para a local, 5% para Coord. de Mulheres e 5% para Coord. De Juventude.
- b) **Sem instância Local:** 30% para a Nacional, 30% para a Estadual, 30% para a Municipal, 5% para Coord. de Mulheres e 5% para Coord. De Juventude.
- c) **Sem instância Municipal:** 50% para a Nacional, 40% para a Estadual 5% para Coord. de Mulheres e 5% para Coord. De Juventude.

Na ausência de uma instância (Municipal/Estadual), entende-se que a instância posterior também não está constituída.

FONSANPOTMA

Estratégias de Retorno Social

Entendemos que os recursos que retornam para as instâncias do FONSANPOTMA, da reversão das taxas do Banco Grão e das COOPTMAS devem ser revertidos para as pessoas e UTTs dentro de suas comunidades, na forma de investimentos sociais.

A partir destes recursos, podem ser feitos diversos investimentos nos locais de vivência dos POTMAS, de acordo com suas necessidades.

Já pensou em ter no seu bairro uma **creche** dirigida e acompanhada pelo seu povo, preservando os valores e visão de mundo que você carrega?

Ou adotar uma área para preservação ambiental, atuando na sua **manutenção** e ainda mantendo a **relação biomítica com a natureza?**

O recurso também pode ser empregado na criação de **casas de apoio a mulheres** vítimas de violência doméstica.

Estes são apenas alguns exemplos das estratégias de retorno social pensadas pelo FONSANPOTMA.

Os investimentos são efetuados em ciclo com participação dos POTMAS em todo o processo, que é caracterizado por:

1. **Recolhimento das propostas:** listagem das ideias para a aplicação do investimento;
2. **Análise técnica:** verificação da possibilidade, de acordo com o orçamento, da execução de cada ideia;
3. **Votação:** assembleia com os POTMAS para decidir qual ou quais propostas serão encaminhadas;
4. **Execução:** efetivação do investimento nas propostas aprovadas;
5. **Apresentação dos resultados:** para que a comunidade veja e avalie o que foi efetuado;
6. **Avaliação do processo:** assembleia com os POTMAS para apreciar todo o ciclo.





SINDESU
Sistema Nacional de Desenvolvimento
Economico e Finanças Solidárias Ubuntu

É importante dizer

- Os valores arrecadados da cota-parte são depositados em conta específica e em nada se relacionam com os demais serviços.

Os recursos tem o propósito de **apoiar** as iniciativas de criação COOPTMA e da Rede Ubuntu.

✓ **MICROCRÉDITO DE PRODUÇÃO**

Serviço solidário e comunitário de crédito para a COOPTMA através do banco;

✓ **CRÉDITO FACILITADO A COOPERADOS**

O banco cria uma linha de crédito pré-aprovado para os cooperados comprarem produtos dentro da COOPTMA e na Rede Ubuntu.

FONSAN POTMA





BANCO

GRÃO

Obrigado!